

平成30年度

あしや市民活動センターの管理業務に関する

事業及び会計報告書

指定管理者：特定非営利活動法人 あしやNPOセンター

平成31年4月1日

芦屋市長 山中 健 様

特定非営利活動法人 あしやNPOセンター
 芦屋市親王塚町2-1
 理事長 石本 章宏

あしや市民活動センターの管理業務に関する事業報告書
 (事業年度 平成30年4月1日～平成31年3月31日)

I. 施設利用に関する業務

ア 平成30年度の実績 平成29年度参照 (※VI エ・オ 及び VII 参照)

摘 要	平成30年度	平成29年度
来館者数	17,520人	19,547人
会議室稼働率	61%	54%
施設利用収入	781,060円	818,110円

※施設利用収入は、平成30年度2月3月は工事の為、貸室はなかった。

イ アンケート調査

質問項目	来館回数				来館目的 会議室利用 機器類利用 その他	性別 男性 女性	年齢					お住まい					
	初めて	週一回	月一回	年一回 その他			10代以上	20代以上	30代 40代	50代 60代	70代以上	芦屋市内	その他				
人数	6	14	34	6	19	65	34	16	31	64	0	0	20	32	43	84	11

質問項目	職員の対応	会議室を利用して	機器類を利用して	交流スペースを利用して
大変満足	73	46	46	36
満足	42	34	34	35
ふつう	0	8	4	10
不満	0	0	1	1
大変不満	0	0	0	0
合計	115	88	85	82

平成30年度は、毎月10件ほどのアンケートをいただいた。月1回、会議室利用で訪れる50歳～70歳代、芦屋市在住の女性が最も多いと思われる。グラフからも満足度が高いことが分かる。

II. あしや市民活動センター事業

ア 相談状況 (※VI イ 参照)

相談総数450件、相談対応時間16,605分(276時間45分)であった。
 平成30年度の特徴は、年代別では、10歳代約0.2%、20～30歳代約16.4%、40～50歳代約44.0%、60歳代以上約39.4%であった。

(7) 定例NPO相談 (※VI イ 参照)

日 時	毎火曜日、金曜日及び随時
内 容	NPO (法人及び任意団体) の設立や運営に関する相談
相談件数	186件

(イ) 登録団体パソコン無料相談 (※VI イ 参照)

日 時	毎週水曜日及び随時
内 容	登録団体向けチラシ作成等、パソコンの操作に関する相談
相談件数	13件

(ウ) ボランティア相談 (※VI イ 参照)

日 時	随時
内 容	ボランティアに関する活動相談およびコーディネート
相談件数	96件

(エ) 助成金・財源相談 (※VI イ 参照)

日 時	随時
内 容	団体の活動運営費の確保
相談件数	23件

(オ) 広報に関する相談 (※VI イ 参照)

日 時	随時
内 容	ボランティア募集の協力に関する相談
相談件数	49件

(カ) 施設 (リードあしや) 利用に関する相談 (※VI イ 参照)

日 時	随時
内 容	会議室、予約システム利用方法、備品の借り方についての相談
相談件数	83件

イ 市民活動団体相互の交流とネットワーク支援事業

(7) 芦屋市内3中学校の「トライやる・ウィーク」の受け入れ

日 時	5月21日(月)～6月8日(金)
内 容	センターの機能、ボランティア、NPO等について体験と学びの場を持ち、最終日に近隣の団体参加のもと、成果発表を行った。実施に当たっては、(社福)三田谷治療教育院、(認特)フードバンク関西の協力を得た。 会館の運営やコミュニティビジネスの企画を行い、考える力を養成するとともに、会館利用団体との交流により、大人の市民活動者と接する機会を設けた。また、他団体の訪問後に制作したレポートは、訪問先と共有することで、受け入れ側においても、子ども目線からの気づきを得ていただいた。
参加者数	3中学校8人、成果発表会への参加者35人(募集3中学校)

(イ) 第11回あしや市民活動フェスタ

日 時	6月23日(土)
内 容	「未来をつくる芦屋 ^{たぶん} 100人会議」第2弾として、兼松佳宏氏を招き基調講演「BEの肩書きって？」を開催した。その後「あなたは“まちの何がかり”？」をテーマに芦屋への想いを若者と市民活動団体が、A11芦屋で知恵を出し合い語り合い、アイデアを実現し、次世代へつなぐワークショップを開催した。 自身の内部を見つめ、共感を持てる人同士が繋がる場となり、次への活動へ動き出した人々もおり、新たに市民活動を始めるきっかけの創出の場となった。
参加者数	58人(内ゲスト4人)

(ウ) 登録団体による交流会

日 時	7月11日(水), 9月26日(水), 1月8日(火), 3月19日(火)
内 容	季刊紙発送時に登録団体の広報物を同送する作業を手伝うと同時に、来られた方々でそれぞれのPRをしながら、つながる機会を設けた。
参加者数	21団体 30人

(エ) ふれあいカフェ

日 時	毎月第2土曜日(2月~3月は工事のため未実施)
内 容	次の団体がそれぞれの活動を活かしたカフェを展開した。4月「公光町自治会」5月「ウィズ芦屋」6月「日本宇宙少年団六甲分団」7月「リードあしや」8月「リードあしや子どもボランティア」9月「公光町自治会」10月「あしやエコクラブ」11月「アジア女性自立プロジェクト」12月「リードあしや」1月「芦屋折り鶴会」
参加者数	大人293人, 子ども187人, プログラム参加者151人

ウ 情報提供業務

(ア) あしや市民活動センター情報紙「季刊紙リードあしや」の発行

日 時	6月・9月・12月・3月
内 容	リードあしやで開催されたセミナーや交流会の報告等を掲載 登録団体, 自治会, 市内外のNPO団体・施設に配布

(イ) あしや市民活動センター内での情報掲示

日 時	随時
内 容	ラック・パネルなどを活用して団体情報, ボランティア募集を掲示

(ウ) ホームページでの情報提供

日 時	随時
内 容	団体情報やイベント情報, ボランティア募集を随時掲載

(エ) あしや市民活動センター登録団体の団体情報及び報告書のホームページ掲載

日 時	随時
内 容	新規登録団体や報告書情報を掲載

(オ) 市民活動関係図書の整理・購入

内 容	NPOに関する図書の購入、閲覧、貸し出し
書 籍 名	「ボランティアを生み出すもの」「高齢者が働けば社会は変わる」「公共R不動産プロジェクトスタディー」「参加の力」を創る共生社会」「BEの肩書：人生の肩書はプレゼントしよう」「しなやかな日本列島の作り方」「あしやを歩く本」等購入し、閲覧できるよう配置

エ 他、市民参画及び協働の推進に関する事業

(ア) はじめてみよう初心者のためのボランティア講座

日 時	5月12日(土)、1月19日(土)
内 容	ボランティアの対等性、社会意義等価値を理解いただき、ボランティア情報を伝え、基本的な知識を学んだ。参加者に対し、講座を通じて、ボランティア活動への後押しをした。
参加者数	4人(募集各10人)

(イ) NPO設立の基礎講座

日 時	6月1日(金)
内 容	NPO法人の設立を検討する団体向けに、法人設立の基礎を学ぶ講座を開催し、設立のための支援をした。
参加者数	2人(募集10人)

(ウ) 市民活動団体のための助成金活用講座

日 時	11月17日(土)
内 容	概論として、資金開拓の考え方、助成金とは、申請書類に求められること等と助成金情報を説明した。助成金の予備知識の無い方がほとんどであったが、申請書の記載を通じた団体の課題分析及び助成金獲得を支援し、活動の活性化を図った。
参加者数	3人(募集5人)

(エ) 第30回芦屋さくらまつりボランティアコーディネート

日 時	4月7日(土)、8日(日)
内 容	学生(高校生・大学生)による清掃ボランティア実行委員会を立ち上げ、当日ボランティアの募集、オリエンテーションを経て、さくらまつり会場の清掃に取り組んだ。また、実行委員会発案のもと、コープこうべ第2地区と芦屋市教育委員会の協力により、ブースを利用して、ボランティア活動が円滑に行えるよう支援を実施した。実行委員の方には、今後の活動を行ううえで、企画運営のノウハウを学ぶ機会を提供した。
参加者数	68人(内実行委員9人 個人8人 学生9人)

(オ) 地域課題解決の仕組みづくり「あしや子ども笑顔ネット会議」

日 時	年5回の会議
内 容	市民が市内で活動する環境をつくるための仕組みを考え、活動者と活動場所をマッチングしやすくするため、場の提供として「芦人認定(ろまんにんてい)」制度を次年度以降実践するための会議を重ねた。また、他団体の課題を聴き、課題解決に向けてともに検討する取り組みを進めた。
参加者数	延べ52人 11団体

(カ) 地域課題解決の仕組みづくり 日本世代間交流学会第9回大会ワークショップ

日 時	10月6日(土)
内 容	「あしや子ども笑顔ネット」発案による事業「芦屋777プロジェクト」が評価されたことにより、日本世代間交流学会第9回大会ワークショップに参加し、今後の交流の在り方などを検討した。
参加者数	芦屋777プロジェクト15人 WS参加団体10団体

(キ) NPO実態調査

日 時	4月～8月
内 容	リードあしやがNPO法人の課題に寄り添い解決を支援するためにどのようなサービスを提供できるのかを探るため、リードあしやの潜在的なマーケットとして芦屋市と近隣の地域を活動拠点とするNPO法人を対象に調査を行った。 事務局体制が整っていない団体や、そもそも活動自体が滞っている団体の存在を認識したことに加え、今後の課題として活動を活性化する、仕組みの必要性を把握した。
問合団体数	248団体

(ク) 芦屋市障がい児・者とのふれあい市民運動会

日 時	11月10日(土)
内 容	開催及び振り返りの会議と当日の運動会に参加した。
参加者数	3人

(ケ) 芦屋市企画部市民参画課との協働会議

日 時	2月15日(金)
内 容	平成31年度事業計画を所管の市民参画課と職員全員で検討した。
参加者数	11人

Ⅲ. 自主事業

ア セミナー

(ア) 施設等のボランティアの受け入れ方講座

日 時	4月1日～1月31日
内 容	当初は講座形式で開催予定であったが、一堂に会することが難しいことから、施設職員からの要望で、各施設への訪問に切り替えたことで、より施設に寄り添った内容で相談することができた。
訪問件数	9件

イ 子どもの居場所づくりと活動団体交流会

(ア) 夏休み！わくわくスペシャル

日 時	8月6～10日（月～金）
内 容	市民活動団体がプログラムを提供して、夏休みの間の子どもたちの居場所をつくり、市民活動団体の活躍の場にする。さらには、親世代（20代～40代）へのアプローチを図った。 子どもボランティアを募集し、小学校1年から6年の児童20人が参加する中で、カフェの運営を通じてボランティアに必要な自ら考え動くことの大切さについて学ぶ機会を創出した。
参加人数	子ども184人 11団体48人

(イ) 冬のふれあいギャラリー

日 時	12月8日（土）
内 容	市民活動をしている方と市民の皆さんとの出会いと交流を目的として、ミニセミナーと展示販売を開いた。 多世代、多国籍の方々が参加し、団体への理解が深まった。また、普段の活動が見えにくい団体のPRの場にもなり、団体同士の交流も生まれた。
参加人数	150人 出店11団体

(ウ) 子どもボランティア

日 時	12月8日（土） 12月9日（日） 3月17日（日）
内 容	夏休み！わくわくスペシャルから生まれた子どもボランティアグループが、「芦屋市障がい児・者作品展」のコンシェルジュや、「ウィザスフェスタ」で子どもカフェを担った。 親子で事前オリエンテーションに参加し、楽しくボランティアについて学び考える場となった。
参加人数	子どもボランティア9人 高校生・大学生6人

ウ 広報活動支援

(ア) コピー機・印刷機等の貸出（※VI ア 参照）

日 時	随時
内 容	団体の広報のために使用方法等を支援
利用人数	2,642人

(イ) 交流スペースの提供

日 時	随時
内 容	団体の広報と、作品の展示、販売の場の提供
参加人数	14団体 18回

IV. スタッフ研修

ア 内部研修

日 時	6月12日(火) 7月10日(火)	3月6日(水)
内 容	行政との協働について	個人情報保護法 長城紀道弁護士
参加人数	15人	6人

イ 外部研修 (内部へのフィードバックあり)

日 時	5月～8月 計7回
内 容	「コミュニティビジネスのはじめかた」「長時間労働の是正等、労務管理上のリスク管理に係る研修会」「社会福祉施設等ボランティア受入れ担当者研修」「くらし・環境フェスタ in 西宮」「障がい者の命の重さ」「公共R不動産プロジェクトスタディ」「『参加の力』で創る共生社会」へ参加
参加人数	10人

V. 施設、設備等の維持管理に関する業務

ア 施設の点検及び清掃

日 時	毎日
内 容	月曜日から金曜日までは障がい者作業所が清掃を行い、土曜日及び日常的には職員が適宜対応した。

イ 備品

日 時	月1回
内 容	椅子、机等は定期的に点検し良好な状態を保っている。

ウ 巡視・点検

日 時	毎日
内 容	朝晩行っている。

エ 指定管理者の標記

日 時	随時
内 容	指定の通り標記している。

オ 防火管理

日 時	毎月
内 容	チェックリストに従い、施設の安全点検を行った。

カ 避難訓練

日 時	1月16日(水)
内 容	公光分庁舎2課1団体と施設利用者協働で避難訓練を実施
参加人数	職員7人 当日会館利用者35人 市民参画課 地域経済振興課 男女共同参画推進課

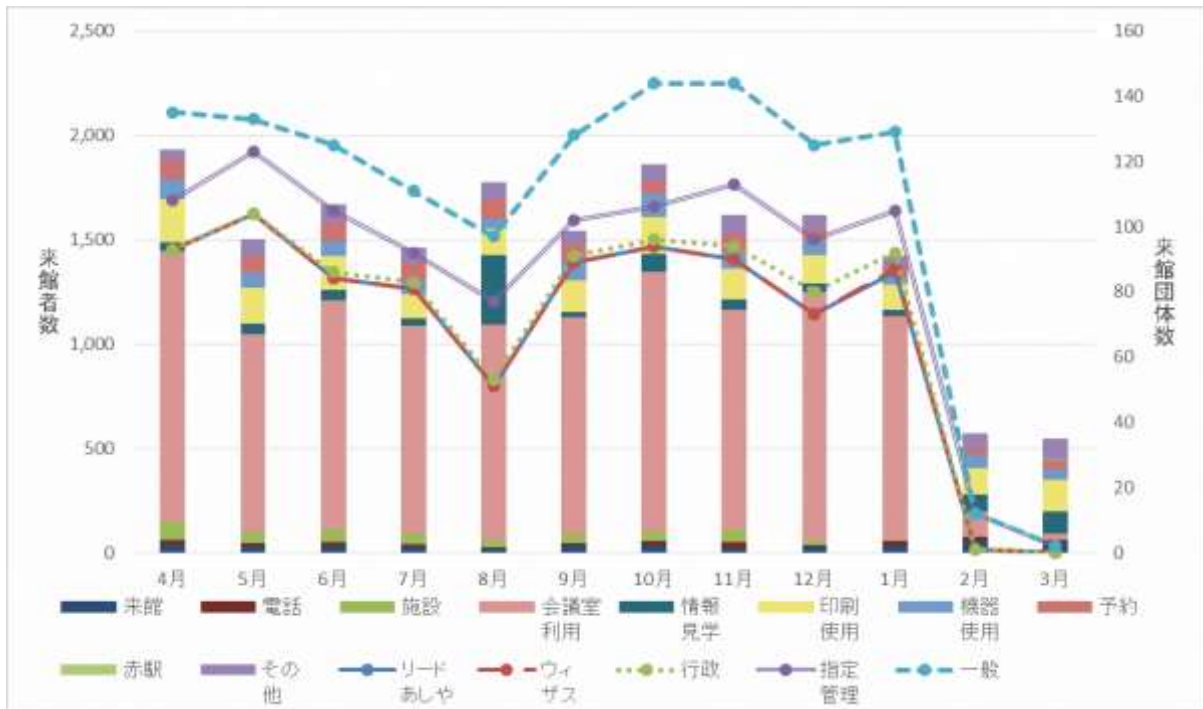
キ 普通救命講習

日 時	11月22日(木)
内 容	芦屋市消防本部の現状・救急出動体制について話を聞き、AEDを利用し心肺蘇生の手順を学び、実技を行った。その他の応急処置を習った。(窒息、出血の止血、骨折、やけど、熱中症等)
参加人数	7人

VI. 資料一覧

ア 平成30年度あしや市民活動センター 利用実績月別 (単位：人)

	会議室利用団体数						相談			施設利用							合計
	リードあしや	ウィザス	行政	指定管理	一般	合計	来館	電話	施設	会議室利用	情報見学	印刷使用	機器使用	予約	赤駅	その他	
4月	93	0	0	15	27	135	39	21	89	1,296	44	205	96	91	0	52	1,933
5月	104	0	0	19	10	133	33	13	55	947	50	172	72	81	0	78	1,501
6月	84	0	2	19	20	125	32	18	60	1,098	51	163	71	92	0	83	1,668
7月	81	0	2	9	19	111	32	9	52	993	36	115	65	88	0	74	1,464
8月	51	0	2	24	20	97	18	10	34	1,030	333	127	47	93	0	82	1,774
9月	89	0	2	11	26	128	38	7	46	1,036	24	155	89	84	0	64	1,543
10月	94	0	2	10	38	144	37	21	41	1,245	89	177	107	65	0	81	1,863
11月	90	0	4	19	31	144	23	29	54	1,055	55	146	79	86	0	92	1,619
12月	73	0	7	16	29	125	30	7	20	1,194	39	138	60	60	0	68	1,616
1月	86	1	5	13	24	129	37	17	6	1,071	32	122	41	42	0	55	1,423
2月	1	0	0	11	0	12	57	19	3	117	81	130	61	40	0	63	571
3月	0	0	0	2	0	2	51	10	0	30	106	151	53	39	3	102	545
計	846	1	26	168	244	1,285	427	181	460	11,112	940	1,801	841	861	3	894	17,520



イ 平成30年度年度分野別相談統計・相談対応時間

相談項目	4月	5月	6月	7月	8月	9月	10月	11月	12月	1月	2月	3月	合計
(ア) 定例NPO相談	合計												186
設立	3	1	0	0	1	4	1	1	0	2	2	9	24
運営	12	11	10	8	8	5	5	8	5	8	8	5	93
情報提供	4	6	3	4	0	5	5	3	3	2	10	2	47
その他	2	3	2	2	2	2	2	1	1	0	2	3	22
(イ) 登録団体パソコン無料相談	合計												13
PC	2	2	1	1	0	2	1	2	1	0	1	0	13
(ウ) ボランティア相談	合計												96
V活動	2	1	2	4	2	2	5	3	3	1	7	1	33
V募集	4	4	4	0	7	9	13	10	4	6	1	1	63
(エ) 助成金・財源相談	合計												23
助成金・財源	5	2	2	1	1	4	2	4	1	0	1	0	23
(オ) 広報に関する相談	合計												49
広報	7	2	7	4	4	3	11	4	3	3	0	1	49
(カ) 施設利用(リードあしや)に関する相談	合計												83
登録	2	1	14	2	0	0	1	1	2	0	1	0	24
利用	3	1	2	4	1	1	3	0	0	3	1	3	22
印刷	1	0	1	3	1	1	0	2	1	6	3	0	19
リードの事業	2	0	3	1	1	3	1	0	1	1	5	0	18
合計	49	34	51	34	28	41	50	39	25	32	42	25	450

時間	1830	1205	1440	1205	1045	1215	1975	1730	1175	1520	1540	725	16605

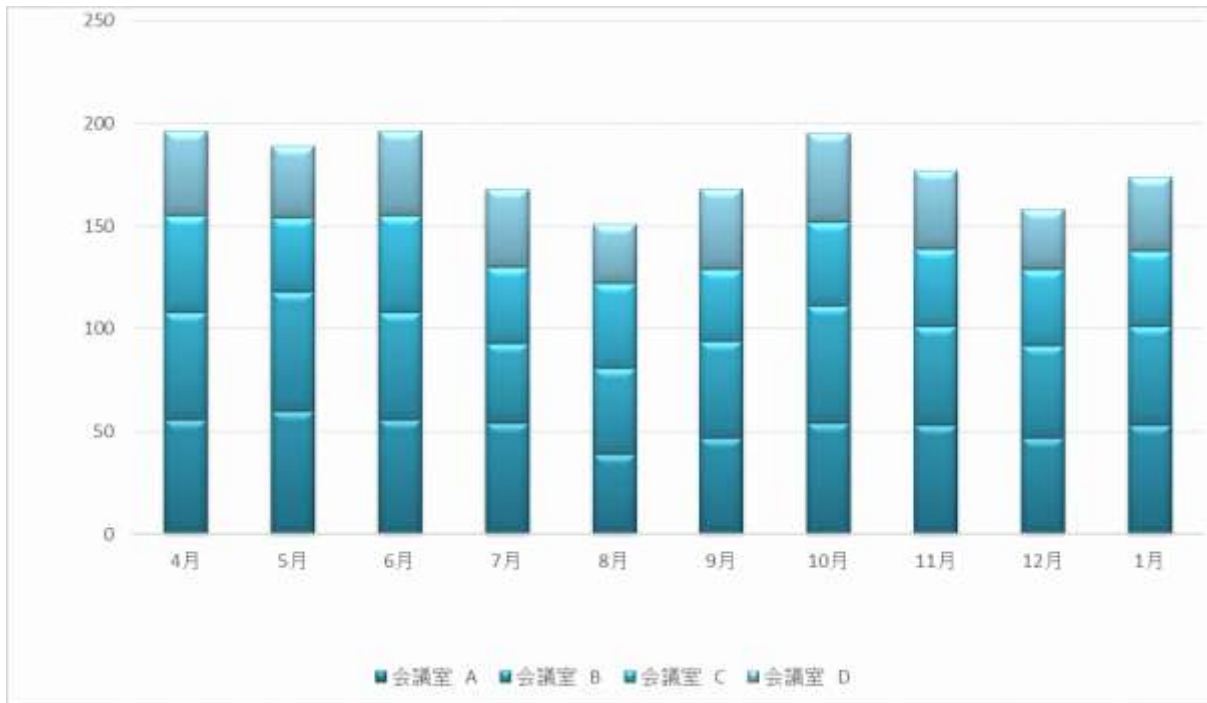
相談分野	4月	5月	6月	7月	8月	9月	10月	11月	12月	1月	2月	3月	合計
福祉(高齢・障害)	13	7	15	3	6	11	18	13	11	10	13	6	126
子ども	5	3	5	2	2	4	2	2	2	3	5	1	36
多文化・国際	2	3	4	7	4	5	8	3	5	2	4	2	49
文化	3	0	3	5	2	2	0	0	1	3	5	4	28
健康	7	2	3	3	5	1	1	6	1	6	2	9	46
中間支援	1	1	3	0	2	2	1	2	0	1	0	0	13
街づくり	3	2	1	1	1	4	7	1	2	1	3	2	28
その他	15	16	17	13	6	12	13	12	3	6	10	1	124

団体分類	4月	5月	6月	7月	8月	9月	10月	11月	12月	1月	2月	3月	合計
NPO	22	13	25	12	11	13	14	15	9	15	13	15	177
AC	4	2	9	1	1	3	0	2	1	2	3	0	28
自治会	2	2	1	2	1	6	0	0	1	0	0	0	15
行政	5	6	4	4	3	5	5	1	0	2	2	1	38
企業	0	1	0	1	0	1	1	6	0	1	0	0	11
個人	11	4	3	5	3	9	13	4	6	4	17	4	83
その他	5	6	9	9	9	4	17	11	8	8	7	5	98

年代	4月	5月	6月	7月	8月	9月	10月	11月	12月	1月	2月	3月	合計
10代以下	0	0	0	0	0	0	0	0	0	0	0	1	1
20~30代	13	4	4	4	3	9	6	4	5	7	9	6	74
40~50代	18	16	17	9	20	16	31	20	9	13	16	13	198
60代以上	18	14	30	21	5	16	13	15	11	12	17	5	177

ウ 平成30年度 あしや市民活動センター 会議室稼働率

	開館日数	利用可能枠数	会議室 A		会議室 B		会議室 C		会議室 D		会議室 CD		合計	
			回数	(稼働率%)	回数	(稼働率%)	回数	(稼働率%)	回数	(稼働率%)	回数	(稼働率%)	回数	(稼働率%)
4月	24	72	56	78%	52	72%	47	65%	41	57%	19	196	68%	
5月	24	72	60	83%	58	81%	36	50%	35	49%	7	189	66%	
6月	26	78	56	72%	52	67%	47	60%	41	53%	19	196	63%	
7月	25	75	54	72%	39	52%	37	49%	38	51%	10	168	56%	
8月	26	78	39	50%	42	54%	41	53%	29	37%	16	151	48%	
9月	24	72	47	65%	47	65%	35	49%	39	54%	7	168	58%	
10月	25	75	54	72%	57	76%	41	55%	43	57%	11	195	65%	
11月	24	72	53	74%	48	67%	38	53%	38	53%	13	177	61%	
12月	22	66	47	71%	45	68%	37	56%	29	44%	9	158	60%	
1月	22	66	53	80%	48	73%	37	56%	36	55%	12	174	66%	
合計	242	726	519	71%	488	67%	396	55%	369	51%	123	1,772	61%	



エ 平成29年度，平成30年度 利用実績比較一覧 (単位：人)

	団体等利用者別				利用目的別				
	登録団体	一般	その他	合計	相談	会議室利用	機器使用	情報交換	合計
平成29年度	953	192	225	1,370	1,143	13,913	2,988	1,503	19,547
平成30年度	846	244	195	1,285	1,068	11,973	2,642	1,837	17,520

オ 平成29年度，平成30年度 会議室稼働率比較一覧

	開館日数	利用可能枠数	会議室 A		会議室 B		会議室 C		会議室 D		合計	
			回数	稼働率	回数	稼働率	回数	稼働率	回数	稼働率	回数	稼働率
平成29年度	288	864	606	70%	427	49%	418	48%	410	47%	1,861	54%
平成30年度	242	726	519	71%	488	67%	396	55%	369	51%	1,772	61%

VII. 会計報告

平成30年度あしや市民活動センターの管理業務に係る会計報告書
 (事業年度 平成30年4月1日～平成31年3月31日)

収入		支出	
	金額(円)	項目	金額(円)
指定管理料	21,700,000	指定管理業務	
		人件費支出	17,133,210
		給与等	14,956,957
		社会保険料等	2,176,253
利用料収入	1,007,301	事業費	1,873,246
会議室利用料	781,060	諸謝金	250,000
セミナー受講料など	226,241	ボランティア謝金	47,518
受取寄附	3,000	委託費(フェスタ映像作成等)	197,650
	3,000	通信運搬費	299,174
		活動交通費	31,730
自主事業収入	1,991,326	専門相談員謝金	20,000
印刷機利用料	1,624,008	消耗品費	431,033
交流スペース利用料等	98,950	新聞図書費	17,920
自己資金	268,368	印刷製本費	323,821
		会場費	62,000
		賃借料	176,400
		諸会費	16,000
		管理運営費	3,356,455
		光熱水費	849,234
		諸謝金(職員研修)	10,000
		通信運搬費	99,517
		賃借料	258,228
		消耗品費	81,533
		新聞図書費	10,000
		支払報償費	30,000
		研修費	7,400
		保険料	48,270
		支払手数料	10,124
		施設修繕費	92,016
		一般管理費(清掃、警備)	727,704
		設備保守費	146,232
		租税公課	986,197
		自主事業費支出	1,991,326
		人件費	288,505
		通信運搬費	14,136
		活動交通費	3,100
		消耗什器費	54,408
		消耗品費	125,553
		印刷製本費	738,372
		賃借料	759,948
		保険	500
		支払手数料	6,804
収入合計	24,701,627	支出合計	24,354,237
		収支差額	347,390

独自事業決算	金額(円)
自動販売機売上収入	28,763
自動販売機電気代支出	42,221

VIII. 組織運営

特定非営利活動法人 あしやNPOセンターの組織運営

<p>1. 会員</p> <ul style="list-style-type: none">・正会員：個人会員10人／団体会員7団体・賛助会員：個人賛助会員22人／団体賛助会員10団体
<p>2. 会議</p> <p>(1) 総会</p> <ul style="list-style-type: none">・第12期通常総会を5月12日(土)に開催 <p>(2) 理事会</p> <ul style="list-style-type: none">・第1回 平成30年4月17日(火)第12期通常総会内容討議・第2回 平成30年5月12日(土)正副理事長選出・第3回 平成30年8月29日(水)協働支援依頼協議・第4回 平成31年1月24日(木)平成31年度事業計画案審議 <p>(3) 監査会</p> <ul style="list-style-type: none">・平成30年4月17日(火)平成29年度監査を行った。 <p>(4) 事務局会議</p> <ul style="list-style-type: none">・毎月1回の開催と、申し送りを兼ねた朝礼を毎日実施 <p>(5) 指定管理者事務局会議</p> <ul style="list-style-type: none">・月1回、月初めに開催。市民参画課と指定管理業務についての受託内容の確認
<p>3. 研修会・懇親会</p> <ul style="list-style-type: none">・5月12日(土)開催。テーマ「災害支援の現場で私たちはどう動く？」参加者は、正会員11人、賛助会員8人、行政職員5人、議員4人、一般10人合計38人であった。