

リードあしや
2020.06.29

LEED ASHIYA

Vol.
49

NEWSLETTER FROM ASHIYA CITIZENS' ACTIVITY CENTER

つないでいこう、笑顔と虹。



CONTENTS

TOPIC

私たちにできること
～あしや市民活動センター登録団体と
芦屋認定者からの活動報告～

REPORT

ガーデンボランティア
団体運営お助け1dayスクール
あしや部 ためまっぷ芦屋

INFORMATION

リードあしやの相談窓口から
イベント・講座案内

NEWS

新型コロナウイルス感染症の拡大を防ぐために

COVER PHOTO

コロナ禍で世界に元気がなかった頃、イギリスの子どもたちが虹の絵を窓に飾っていました。芦屋の小中学生グループ「スマイルボランティア」のバッジにも虹と笑顔が入っています。遠く離れたここ芦屋からも「世界を笑顔に！希望を持ち続けよう。」というメッセージをつないでいきます！

表紙写真提供：リードあしや 高田

私たちにできること

～あしや市民活動センター登録団体と芦人認定者からの活動報告～

新型コロナウイルス感染症の拡大を防止するため、3月12日～5月31日までリードあしやは休館していました。「緊急事態宣言」によって外出自粛を余儀なくされた期間中、皆さんはどのように活動されていたのでしょうか？オンラインに切り替えて活動していた、お二人の取り組みをご紹介します。

あしや市民活動センター登録団体 No.3616

ウェルネス サポート 美内明子 さん



通常時の活動

ウェルネス サポートは、地域の皆様の「健康的で、安全で安心な暮らし (=ウェルネス)」を願い、それぞれの分野の専門家が集まり、そのお手伝い (=サポート) をさせていただいています。具体的には、「知ること」「体験すること」で、ウェルネスへの第一歩となるよう、体験型のイベントや講演会を開催したり、のどトレ教室や運動体操教室の定期開講を行ったりしています。

自粛時の活動



オンライン
レッスンの様子

電話のようなZoom (ズーム) というアプリを使って、一般の方向けに誤嚥性肺炎予防のための「のどトレ教室」や、専門職向けの「嚥下トレーニング指導講座」を不定期開催していました。実際の教室とは違い、カメラに寄ることで、筋肉の動きを間近でお見せしたり、受講者の方の動きを確認したりできるなど、オンラインならではの利点もたくさんあり、新しい方法での可能性を感じ、自粛で自縮せず、前向きに活動していました。



今後の活動

今後、3密を避ける傾向はしばらく続くことが予測されます。自粛中の方、何らかのご事情で外出が難しい方に、オンラインでのウェルネスサポートを充実させていきたいと思っております。もちろん対面と同様に、人の温かさが伝わる、そのようなサポートを心がけています。



舌から始める
新しいのどトレ

nodotore+ (のどとれぷらす)
<https://www.nodo-tore.com>



万有引力の法則や微分積分法といえば、アイザック・ニュートン。かつて、ペストが大流行したとき彼は故郷に引きこもることを余儀なくされました。しかし、その後成し遂げることとなる重要な研究に関する着想は、ほぼこの期間中に得たのだそうです。

ピンチをチャンスに。とりあえず立ち止まり、考える期間を得たと前向きに考えて、今までとは違う方法を加えて、さらに活動の幅を広げてみるのもいいのではないのでしょうか。

お二人の活動を是非参考にしてみてください。



芦屋認定者

芦屋話し方教室 小野山純子さん



コロナ禍で感じた活動を続ける意義



オンラインレッスンの様子

主に人前で話すことが苦手な方を対象に、幼児から社会人まで7クラス開講し、「自信がつく伝える力」を磨くレッスンをしています。3月中旬からは、新型コロナウイルスの影響で、対面レッスンができなくなり、オンラインレッスンに切り替えました。

オンラインのメリットは、口の開け方を画面で確認しやすかったり、録画・再生が簡単で、振り返りがしやすかったりする点です。親子でご参加くださった方からは、次のようなお声をいただきました。

「初めて『話すこと』『聴くこと』をきちんと知ることができました。会話を続けることが苦手でしたが、理由が分かりました。人との接し方や自分の表現の仕方を教えていただき、これからは自信を持って仕事に打ち込めそうです。娘も、先生がたくさん褒めてくださるので、レッスン後はとても嬉しそうな顔でした。先生の教室は、声の発し方だけではなく、人との関わり方の教室ですね。先生と出会い、受講できたことに心から感謝しています。」



リードあしやでの幼児クラス
レッスン風景

リードあしやの施設利用が再開したら、会いにきてくださるという方もいらっしゃると思います。万事塞翁が馬。コロナ禍でのレッスンから、活動を続ける意義を改めて感じる事ができました。

芦屋話し方教室
<https://ashiya-c.com>



受講者に発行したディプロマ

ガーデンボランティア
～リードあしやでガーデニング～

4月以降、芦屋川をお散歩する人が増えています。ひたすら歩いている人、ご夫妻で犬と一緒にのんびり雰囲気を楽しんでいらっしゃる人…などなど。

リードあしやの庭も楽しんでいただけたらと、館内清掃をお願いしているみどり作業所の皆さんと一緒にひまわりの種をまきました。この種は「みんな”のひまわりHeart! Project」を展開している117KOBEBとうさい委員会の皆さんに頂いたものです。

オープンスペース1の前の庭は土を起こし、石などゴミ類を取り除く作業までできました。これから様々な花を植えていきます。ご興味のある方は是非お声掛けください。一緒にリードあしやをもっと居心地の良い居場所に作り上げていきましょう。(橋野)



「みんな”のひまわりHeart! Project」

<https://www.kobe-np.co.jp/info/himawari/>

阪神・淡路大震災の絶望的な状況で咲いた一輪の花に被災者が勇気づけられ、生きる希望を持たたという話から、ひまわりを復興の象徴として始まったプロジェクト。熊本地震の被災支援として2016年よりスタート。



団体運営お助け1dayスクール

5/23[土]

NPO法人など団体は、年度初めに事業会計の決算、総会、事業報告書の作成と提出等々多くのことを行う必要があります。その中で、困りごと解決の一助となるように「資金調達」「会計」「総会運営」の内容を4時間目までの授業構成にして、1dayスクールを開催しました。

今回はリードあしやのセミナーでは初めてとなるオンライン形式で実施しました。NPO法人8団体を含めた各時間20人程度、のべ80人ほどが出席して下さった中、何とか4時間目までの授業を終えることができました。東京から出席というオンラインならではのメリットもあり、これからも取り入れてみたいと思います。受講者だけでなく授業を担当する講師も、カメラ慣れをして、オンラインならではの楽しい講座を工夫していく必要性を感じました。(二宮)



あしや部: 芦屋在住高校生交流ミーティング

4/6[月]・5/25[月]・5/31[日]

芦屋市在住高校生の交流の場「あしや部」の活動もコロナ禍の影響を受けて停止状態になってしまいました。そこで4月末からはYouTubeやZoomを利用して、オンラインで交流会や勉強会を始め、休校中も芦屋を知る活動を行いました。勉強会は当初予定していた時間をオーバーするほど、質問や意見が飛び交う有意義な時間となりました。活動内容はFacebookやホームページでも公開しています。(橋野)

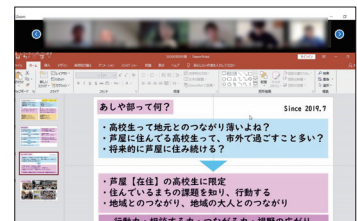
YouTubeのLive配信とチャット機能を利用した勉強会

- ① 4月6日 「気象学入門」
気象予報士の資格を持つ高校生より気象学を学ぶ。



Zoomを利用した勉強会&交流会

- ② 5月25日 「JR芦屋駅南地区の再開発を学ぼう」
ゲスト: 芦屋市都市建設部都市整備課の職員2人
- ③ 5月31日 「飲食店の新型コロナ対応を知ろう」
芦屋の外食業の今について
ゲスト: 芦屋串揚げこぱんの堀江周平さん
- ④ 5月31日 「デジタル紙芝居を配信している市内在住の高校生と交流しよう!」
新型コロナウイルス対応デジタル紙芝居を発信している芦屋在住の高校生との交流会



Zoom開催の様子

② あしや部
2020年5月26日
JR芦屋駅南地区 再開

【ゲスト】
芦屋市 都市建設部 都市整備課
江島 敬雄

【進行】
15分 自己紹介
15分 再開後の紹介
15分 質疑応答
15分 休憩
15分 再開発がストップしたのか
30分 ディスカッション
堀江さんより、市民の反応
→ 堀江さんより、地産自産・秋生主義とは
18:10 閉会終了予定

③ あしや部
2020年5月31日
飲食店の新型コロナ対応を知ろう

【ゲスト】
芦屋 串揚げ こぱん 堀江周平様

【進行】
15分 自己紹介
15分 こぱんの紹介、芦屋の飲食店
15分 質疑応答
5分 休憩
30分 串揚げのコロナの影響
15:35 閉会終了予定

④ あしや部
2020年5月31日
デジタル紙芝居を配信している市内在住の高校生と交流しよう!


【ゲスト】
奥内美穂さん 他

【進行】
15分 自己紹介
20分 デジタル紙芝居の取り組みの紹介
20分 質疑応答


あしや部

(HP) <https://ashiyabu.amebaownd.com/>
(FB) <https://www.facebook.com/ashiyabu/>

HP



Facebook





ためまっぷ芦屋 みんなのまちの掲示板

芦屋のイベント情報を掲載している「ためまっぷ芦屋」。4月からは「地域資源マップ」の中で、テイクアウトのお店や自宅で出来る工作や体操を掲載してきました。これからは「withコロナ」の中で、さらに市民活動や芦屋のお店などを応援するサイトにしていきます。

みなさんの周りの素敵なお店、居心地の良い場所など、今お届けしたい、知ってもらいたい情報をQRコードからお送りください。一緒に芦屋を盛り上げましょう。(橋野)



リードあしやの相談窓口から

～NPO・ボランティア相談～



リードあしやでは、団体運営に関わる様々な相談が寄せられます。
 コロナ禍に見舞われたこの時期の特徴的な相談をQ&Aで紹介します。(二宮)

Q1

総会を開くことができず、どうやって議決すればよいですか。

A1

書面表決による議決(書面表決票、委任状)、オンライン形式、みなし総会という形で実施ができます。但し、オンライン総会は、定款上に総会の招集、開催を「電磁的方法」で行う旨の記載が必要になります。

Q2

総会ができないのにNPO法人の事業報告書の所轄庁への提出期限は延長されないのですか。

A2

所轄庁としては延長を考えていないとのこと。書面表決やオンライン総会など工夫して総会を実施して期日までに提出をして欲しいとのこと。但し、内閣府からは遅延督促を9月末まではしなくてもいいと所轄庁に通達が出されています。

Q3

役員の任期満了(2年間)に伴って代表が再任、継続するが、何か手続きは取らなければならないのでしょうか。

A3

役員の任期が一旦満了になるので改選の手続きを取って下さい。代表が継続する場合でも、総会で「理事」を、理事会では「代表者」の「再任」を決めて下さい。法人の場合は、法務局に役員変更登記をしなければなりません。



リードあしやでNPO・ボランティア相談承ります

NPO・ボランティア相談

相談随時：10時～16時
 どなたでも

NPOやボランティア団体を
 設立したい、活動したい、
 運営上の問題の解決法など
 相談に応じます。
 オンラインでの相談も可。

ボランティア相談

相談随時：10時～16時
 どなたでも

自分にあったボランティア
 の見つけ方、活動を続ける
 コツ、実際の活動先などを
 ご紹介します。

専門相談

相談適宜：10時～15時
 どなたでも

法律、会計・税務、労務など、
 市民活動に関する専門的
 な相談。弁護士や社会保険労
 務士など専門家が応じます。
 (初回は無料・事前予約制)



イベント・講座案内

第13回あしや市民活動フェスタ
「未来をつくる芦屋たぶん100人会議」

開催日変更しました！

オンライン&オフライン同時開催

日時：6月6日(土) → 10月31日(土) 13:00~17:00

オンライン参加の場合：参加URLは後日お知らせします。

オフライン参加の場合：リードあしや CD会議室(定員:20人)

対象：どなたでも 参加費：無料 担当：橋野



※申込：所定の申込書に記入の上、受付へ直接、又はメールかFAXでお申し込み下さい。
※オフライン参加の場合は、感染症対策のご協力をよろしくお願いいたします。

コミュニティ・ビジネス ゼミナール
チキ・カダイ×ビジネス<連続講座>

オンライン&オフライン同時開催

日時：7月25日(土)・8月8日(土) 13:30~15:00

オンライン参加の場合：参加URLは後日お知らせします。

オフライン参加の場合：リードあしや 1階 オープンスペース1(定員:10人)

対象：どなたでも 参加費：無料 担当：二宮



※申込：所定の申込書に記入の上、受付へ直接、又はメールかFAXでお申し込み下さい。
※オフライン参加の場合は、感染症対策のご協力をよろしくお願いいたします。

前号でイベントや講座など、年間スケジュールをお知らせしましたが、変更や中止を余儀なくされています。
今後の状況によっては再度変更する場合がありますので、
最新情報および詳細はリードあしやのホームページをご覧ください。



5ページ~6ページに関するお問い合わせと
詳細についてはリードあしやの各担当者まで。

TEL : 0797-26-6452

FAX : 0797-26-6453

MAIL : aia@ashiyanpo.jp



新型コロナウイルス感染症の拡大を防ぐために ～リードあしやの対応～

利用者みなさんへ

施設利用時の新型コロナウイルス感染症対策のお願い

施設を利用される際、感染を防ぎ施設を継続して利用していただくために、利用者お一人おひとりのご協力が必要不可欠であることをご理解いただき以下のルール徹底をお願いしています。

<p>施設内では マスク着用</p> 	<p>手指の消毒 手洗い</p> 	<p>こまめに 消毒と換気</p> 
<p>ゴミの持ち帰り</p>  <p>使用済みマスクやゴミ</p>	<p>離れて座る</p> 	<p>検温</p>  <p>発熱（37℃以上）等 体調不良時は 利用をお控えください</p>

「芦屋市新型コロナウイルス感染症対策公共施設利用ガイドライン」より（7月1日改定）

新型コロナウイルスが発生し、3月12日から5月末日まで休館を余儀なくされ、皆様にご利用いただけず心苦しい日々を送りました。

リードあしやのモットーは伴走支援です。休館期間中でも、団体の運営や総会開催についての相談を様々なツールを使い承ってまいりました。

6月1日からの再開後は3密を避け、かつ、会議室等は基本利用人数の半分以下での使用、会館内の消毒清掃に心がけ、安心安全で居心地の良い空間を保つ努力をしています。終息をお伝え出来ないのが残念ですが「One Heart」で市民活動を盛り上げましょう！（橋野）

編集後記

STAY HOMEの期間、どのように過ごされてましたか？オンライン飲み会をされた方もいらっしゃるのでは。「トランプの絵札のように集まって我ら画面に密を楽しむ」歌人の俵万智さんがZoomでのひと時を詠んだ一首です。3密を避ける生活を強いられていますが、人と人との心の距離は密のままです。（境田）

リードあしや Vol.49

発行日 | 2020年6月29日

発行 & デザイン | 芦屋市立あしや市民活動センター
リードあしや



芦屋市立あしや市民活動センター リードあしや

（指定管理者 特定非営利活動法人あしや NPO センター）

〒659-0065 兵庫県芦屋市公光町5-8 公光分庁舎北館

TEL : 0797-26-6452 FAX : 0797-26-6453

メール : aia@ashiyanpo.jp <https://www.ashiyanpo.jp>



利用案内 | 開館時間 : 9:00 ~ 17:00 (月曜日～土曜日)
休館日 : 日曜日・祝祭日・年末年始

アクセス | 阪神「芦屋駅」徒歩5分、JR「芦屋駅」徒歩10分
阪急「芦屋川駅」徒歩10分